


Olsztyn

sierpień 2022 r.

PROGNOZA ODDZIAŁYWANIA NA ŚRODOWISKO

dla projektu miejscowego planu zagospodarowania przestrzennego części obrębów Grąbiec, Żytowo, Kęsice, Jeżewo, Rekowo, Krajewice Małe, Krajewice Duże, Makomazy, Ostrowy, Majki Małe, Gutowo Górki, Gołocin, Chabowo Świniary i Mańkowo w gminie Zawidz

	<i>PLANAR Pracownia Projektowania Przestrzeni Pl. Konsulatu Polskiego 5 lok. 21, 10-532 Olsztyn Biuro: Pl. Konsulatu Polskiego 1 lok. 121, 10-532 Olsztyn Telefon do pracowni: 784 935 312</i>
<i>mgr inż. Jacek Rostek</i>	
<i>inż. Monika Słyszewska</i>	<i>Monika Słyszewska</i>
<i>mgr inż. Marlena Król-Hryniewicz</i>	<i>Marlena Król-Hryniewicz</i>
<i>mgr inż. Paulina Lubińska-Bożomańska</i>	<i>Paulina Lubińska-Bożomańska</i>
<i>mgr inż. Marta Felczak</i>	<i>Marta Felczak</i>

SPIS TREŚCI

WSTĘP.....	4
Cel i podstawa prawna opracowania	4
Zakres prognozy	4
Metoda zastosowana przy sporządzaniu prognozy	5
INFORMACJE O ZAWARTOŚCI, GŁÓWNYCH CELACH PROJEKTOWANEGO DOKUMENTU ORAZ JEGO POWIĄZANIACH Z INNYMI DOKUMENTAMI	5
Charakterystyka projektu miejscowego planu.....	5
Powiązania z innymi dokumentami.....	9
CHARAKTERYSTYKA I STAN ŚRODOWISKA PRZYRODNICZEGO TERENU OBJĘTEGO PROJEKTEM PLANU.....	10
Istniejący stan zagospodarowania terenu	10
Rzeźba terenu i budowa geologiczna	10
Gleby, fauna i flora.....	11
Klimat, jakość powietrza atmosferycznego.....	12
Jakość wód powierzchniowych i podziemnych	12
Obszary objęte prawną ochroną na podstawie ustawy o ochronie przyrody	13
ANALIZA ISTNIEJĄCYCH PROBLEMÓW OCHRONY ŚRODOWISKA ISTOTNYCH Z PUNKTU WIDZENIA REALIZACJI PROJEKTOWANEGO DOKUMENTU, W SZCZEGÓLNOŚCI DOTYCZĄCE OBSZARÓW PODLEGAJĄCYCH OCHRONIE NA PODSTAWIE USTAWY O OCHRONIE PRZYRODY Z DNIA 16 KWIEŚNIA 2004 R.....	14
PRZEWIDYWANE SKUTKI DLA ŚRODOWISKA I JEGO KOMPONENTÓW WYNIKAJĄCE Z PROJEKTOWANEGO PRZEZNACZENIA TERENU	14
Obszary chronione (Ustawa o ochronie przyrody).....	15
Biorąc pod uwagę cele i geograficzny zasięg dokumentu oraz cele i przedmiot ochrony obszaru Natura 2000 oraz integralność tego obszaru - rozwiązania alternatywne do rozwiązań zawartych w projektowanym dokumencie	15
Potencjalne zmiany stanu środowiska w przypadku braku realizacji projektowanego dokumentu ..	15
Stan środowiska na obszarach objętych przewidywanym znaczącym oddziaływaniem.....	15
ROZWIĄZANIA MAJĄCE NA CELU ZAPOBIEGANIE, OGRANICZANIE LUB KOMPENSACJĘ PRZYRODNICZĄ NEGATYWNYCH ODDZIAŁYWAŃ NA ŚRODOWISKO, MOGĄCYCH BYĆ	

REZULTATEM PROJEKTOWANEGO DOKUMENTU, W SZCZEGÓLNOŚCI NA CELE I PRZEDMIOTY OCHRONY OBSZARU NATURA 2000 ORAZ INTEGRALNOŚĆ TEGO OBSZARU	16
CELE OCHRONY ŚRODOWISKA USTANOWIONE NA SZCZEBLU MIĘDZYNARODOWYM, WSPÓLNOTOWYM I KRAJOWYM, ISTOTNE Z PUNKTU WIDZENIA PROJEKTOWANEGO DOKUMENTU ORAZ SPOSOBY, W JAKICH TE CELE I INNE PROBLEMY ŚRODOWISKA ZOSTAŁY UWZGLĘDNIONE PODCZAS OPRACOWYWANIA DOKUMENTU	16
PROPOZYCJE DOTYCZĄCE PRZEWIDYWANYCH METOD ANALIZY SKUTKÓW REALIZACJI POSTANOWIEŃ PROJEKTOWANEGO DOKUMENTU ORAZ CZĘSTOTLIWOŚCI JEJ PRZEPROWADZANIA	16
INFORMACJA O MOŻLIWYM TRANSGRANICZNYM ODDZIAŁYWANIU NA ŚRODOWISKO	17
STRESZCZENIE W JĘZYKU NIESPECJALISTYCZNYM	17
SPISY	19
OŚWIADCZENIE.....	20

WSTĘP

Cel i podstawa prawna opracowania

Niniejsza prognoza oddziaływania na środowiska dotyczy miejscowego planu zagospodarowania przestrzennego części obrębów Grąbiec, Żytowo, Kęsice, Jeżewo, Rekowo, Krajewice Małe, Krajewice Duże, Makomazy, Ostrowy, Majki Małe, Gutowo Górki, Gołocin, Chabowo Świniary i Mańkowo w gminie Zawidz.

Celem prognozy jest określenie skutków wpływu realizacji projektu miejscowego planu zagospodarowania przestrzennego na środowisko, a także przedstawienie rozwiązań eliminujących potencjalne negatywne skutki ustaleń na poszczególne elementy środowiska.

Sporządzenie prognozy oddziaływania na środowisko ustaleń miejscowego planu zagospodarowania przestrzennego stanowi zgodnie z art. 17 ust. 4 *ustawy z dnia 27 marca 2003 r. o planowaniu i zagospodarowaniu przestrzennym* – jeden z elementów procedury zmierzającej do uchwalenia miejscowego planu.

Zgodnie z przepisami *ustawy z dnia 3 października 2008 r. o udostępnianiu informacji o środowisku i jego ochronie, udziale społeczeństwa w ochronie środowiska oraz o ocenach oddziaływania na środowisko* – projekty miejscowych planów zagospodarowania przestrzennego wymagają postępowania w sprawie strategicznej oceny oddziaływania na środowisko, którego elementem jest prognoza oddziaływania na środowisko.

Zakres prognozy

Przedmiotowa prognoza uwzględnia zakres i stopień szczegółowości informacji wymaganych w prognozie zgodnie z *ustawą z dnia 3 października 2008 r. o udostępnianiu informacji o środowisku i jego ochronie, udziale społeczeństwa w ochronie środowiska oraz o ocenach oddziaływania na środowisko*.

W prognozie przedstawiono kolejno:

- ustalenia przedmiotowego miejscowego planu,
- scharakteryzowano stan środowiska przyrodniczego,
- wskazano prawne formy ochrony przyrody,
- dokonano analizy potencjalnych problemów i zagrożeń dla środowiska,
- wskazano rozwiązania alternatywne.

Metoda zastosowana przy sporządzaniu prognozy

Obecnie nie funkcjonują powszechnie ujednoczone metody wykonywania strategicznych ocen oddziaływania na środowisko, dlatego też Prognozę sporządzono przy zastosowaniu metod opisowych, analiz jakościowych wykorzystujących dostępne wskaźniki stanu środowiska oraz identyfikacji skutków przewidywanych zmian w środowisku, na podstawie których wyciągnięto określone wnioski.

Przy opracowywaniu Prognozy wykorzystano następujące opracowania:

- Uchwała Rady Gminy Zawidz Nr 163/XXX/2022 z dnia 25 marca 2022 r. w sprawie przystąpienia do sporządzenia miejscowego planu zagospodarowania przestrzennego części obrębów Grąbiec, Żytowo, Kęsice, Jeżowo, Rekowo, Krajewice Małe, Krajewice Duże, Makomazy, Ostrowy, Majki Małe, Gutowo Górki, Gołocin, Chabowo Świniary i Mańkowo w gminie Zawidz,
- Studium uwarunkowań i kierunków zagospodarowania przestrzennego gminy Zawidz,
- oględziny i dokumentacja wizji terenowej,
- geoportale branżowe np. Geoserwis, GeoLOG, itp.,
- mapa geologiczna udostępniona przez Państwowy Instytut Geologiczny,
- raporty Wojewódzkiego Inspektoratu Ochrony Środowiska.

INFORMACJE O ZAWARTOŚCI, GŁÓWNYCH CELACH PROJEKTOWANEGO DOKUMENTU ORAZ JEGO POWIĄZANIACH Z INNYMI DOKUMENTAMI

Charakterystyka projektu miejscowego planu

Obszar objęty opracowaniem położony jest w granicach obowiązującego miejscowego planu zagospodarowania przestrzennego części obrębów Grąbiec, Żytowo, Jeżowo, Kęsice, Makomazy, Ostrowy, Rekowo, Krajewice Małe, Krajewice Duże, Majki Małe, Słupia, Gutowo Górki, Gołocin, Chabowo Świniary, Szumanie, Mańkowo, Kosmaczewo, Kowalewo Nowe w gminie Zawidz przyjętego Uchwałą Nr 67/XI/2015 Rady Gminy Zawidz z dnia 26 listopada 2015 roku. Zgodnie z tym planem obszar opracowania przeznaczony jest głównie pod tereny rolnicze, oznaczone symbolem R oraz tereny rolnicze obniżeń dolinnych, oznaczone symbolem RE. Ponadto, część gruntów przeznaczona jest pod tereny lasów, oznaczone symbolem ZL, tereny zabudowy zagrodowej, oznaczone symbolem RM, tereny lokalizacji elektrowni wiatrowych wraz z infrastrukturą towarzyszącą, oznaczone symbolem IE, a także tereny dróg. Zgodnie z Rozstrzygnięciem Nadzorczym Nr LEX-I.4131.292.2015.MO Wojewody Mazowieckiego z dnia 30 grudnia 2015 r. część ustaleń planu została uchylona.

Na obszarze opracowania obowiązywał także miejscowy plan zagospodarowania przestrzennego części obrębów Kęsice, Rekowo, Krajewice Duże, Krajewice Małe, Jeżowo, Majki Małe, Mańkowo, w gminie

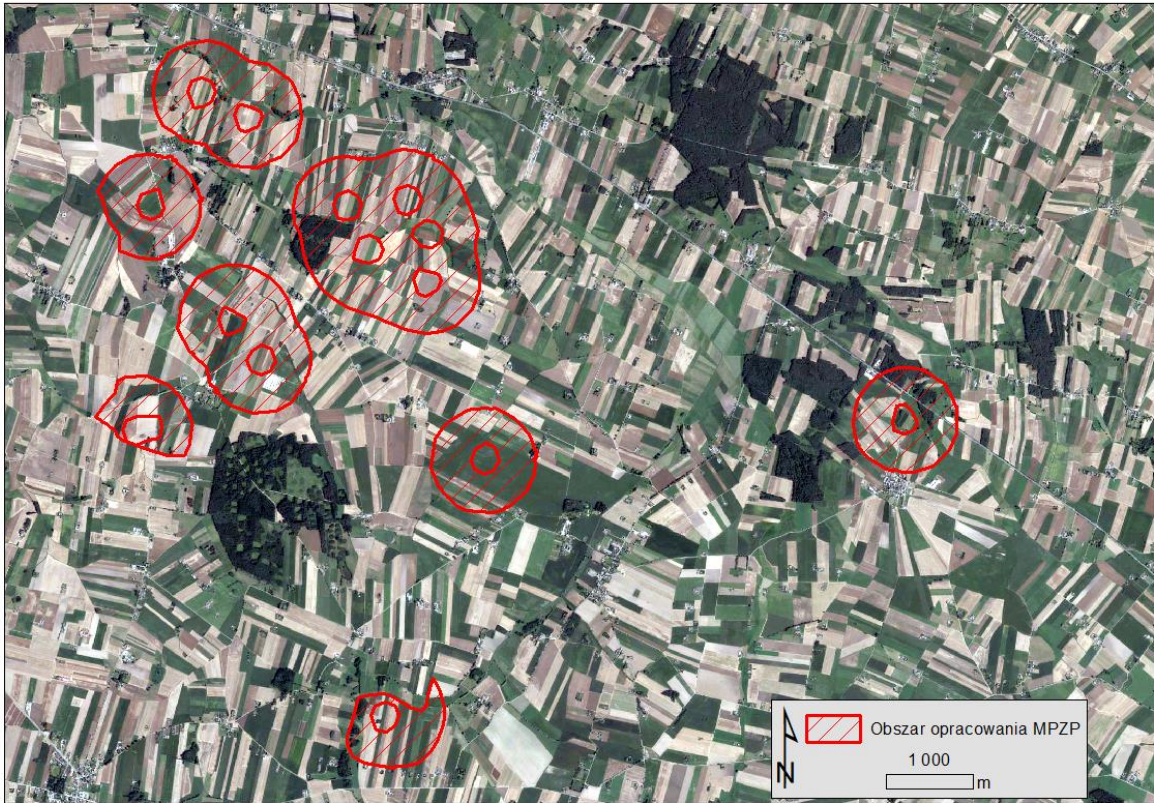
Zawidz przyjęty Uchwałą Nr 66/XI/2015 Rady Gminy Zawidz z dnia 26 listopada 2015 roku. Plan został całkowicie uchylony Wyrokiem Nr IV SA/WA 2430/16 Wojewódzkiego Sądu Administracyjnego w Warszawie z dnia 10 stycznia 2017 r.

W projekcie planu obszar przeznaczono pod:

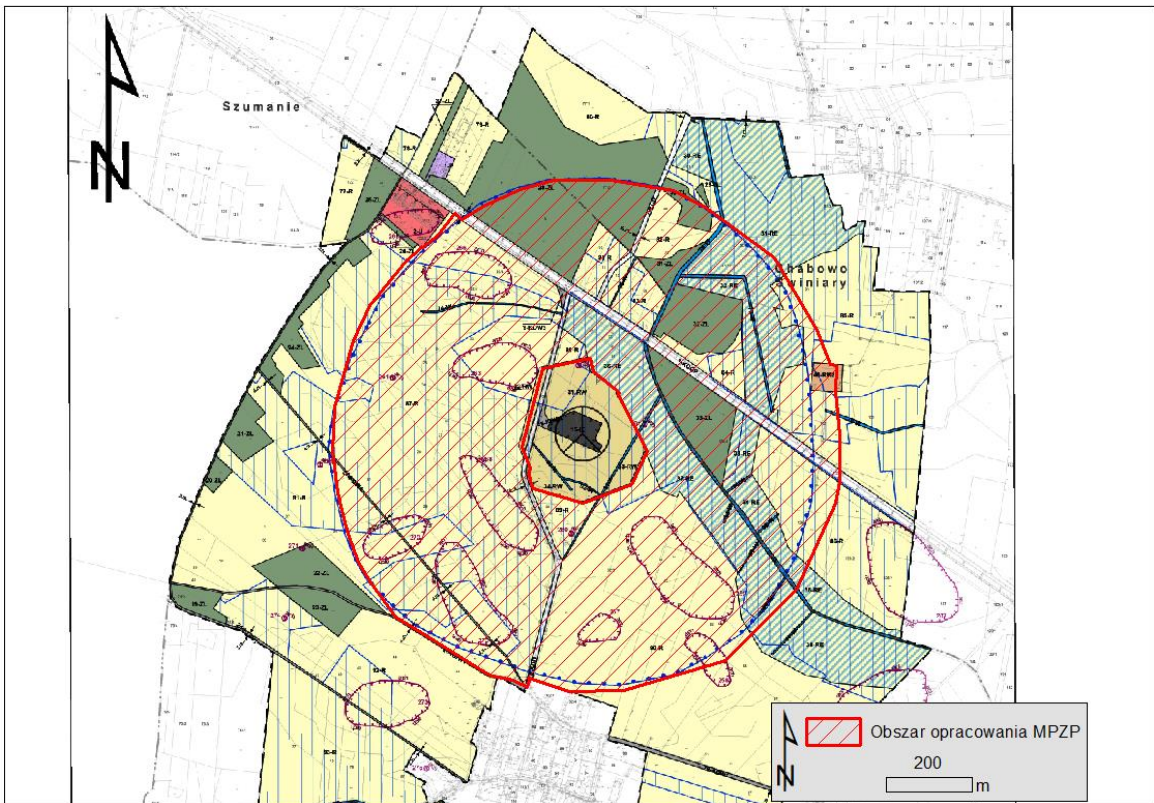
- teren usług, oznaczony symbolem U,
- teren elektrowni słonecznej, oznaczony symbolem PEF,
- teren gazownictwa, oznaczony symbolem IG,
- teren wód powierzchniowych śródlądowych, oznaczony symbolem WS,
- teren drogi głównej ruchu przyspieszonego, oznaczony symbolem KDR,
- teren drogi lokalnej, oznaczony symbolem KDL,
- teren drogi dojazdowej, oznaczony symbolem KDD,
- teren komunikacji drogowej wewnętrznej, oznaczony symbolem KR,
- teren rolnictwa z zakazem zabudowy, oznaczony symbolem RN,
- teren produkcji w gospodarstwach rolnych, hodowlanych, ogrodniczych, oznaczony symbolem RZP,
- teren lasu, oznaczony symbolem L.

Celem opracowania planu miejscowego jest dostosowanie zapisów planu do obowiązujących przepisów prawa i nowych założeń inwestora. Obecnie obowiązujący plan miejscowy budzi wątpliwości interpretacyjne na etapie realizacji konkretnych inwestycji.

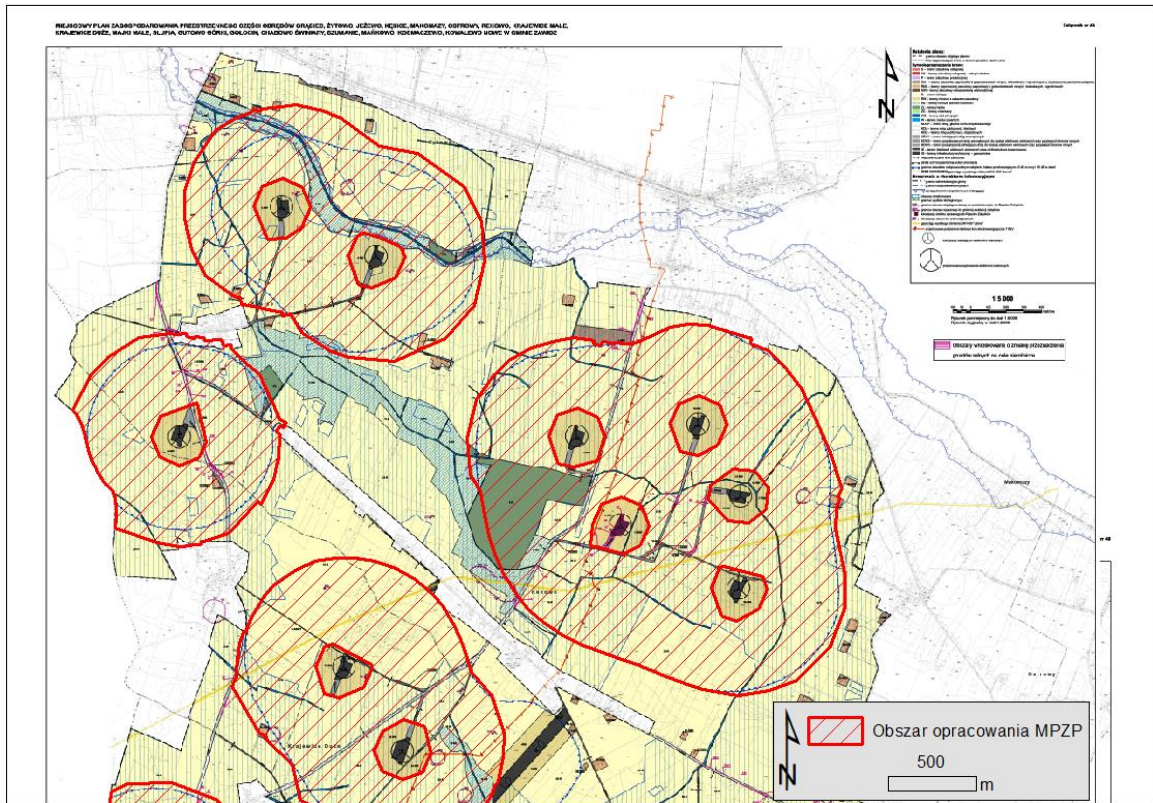
Rysunek 1 Granica opracowania projektu miejscowego planu na tle ortofotomapy



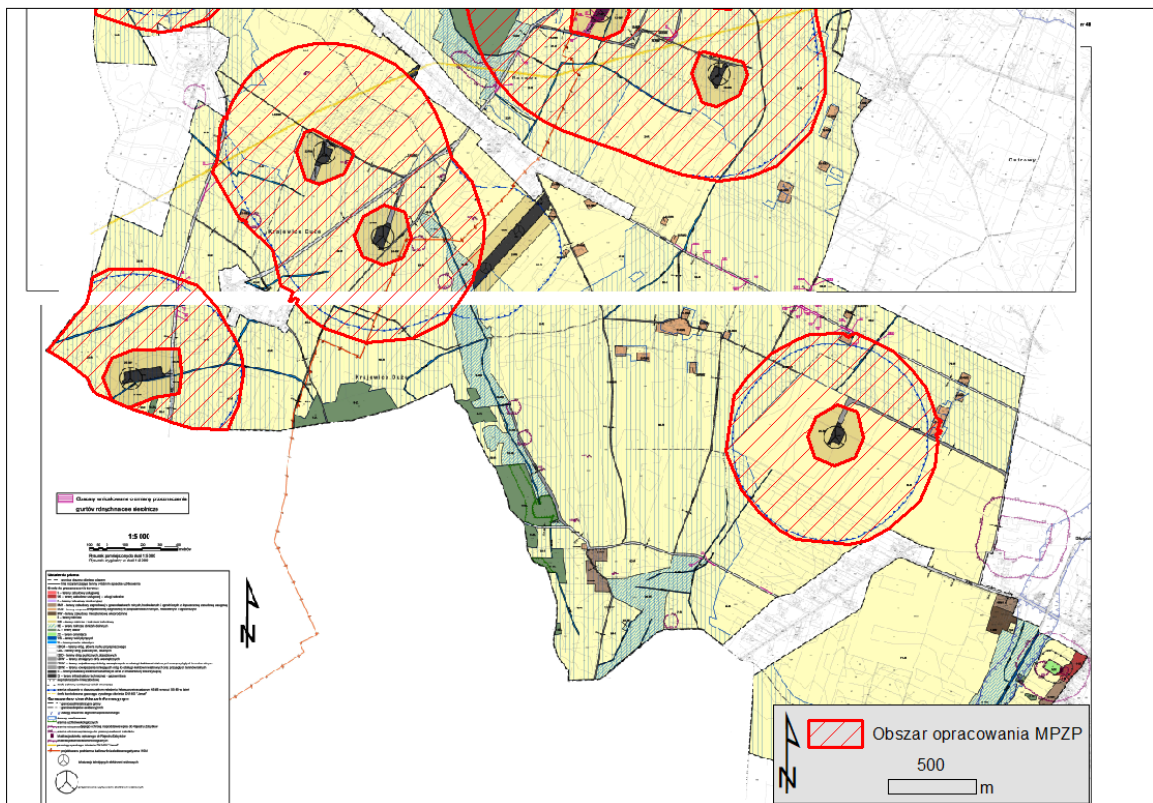
Rysunek 2 Granica opracowania projektu miejscowego planu na tle obowiązującego MPZP – fragment 1



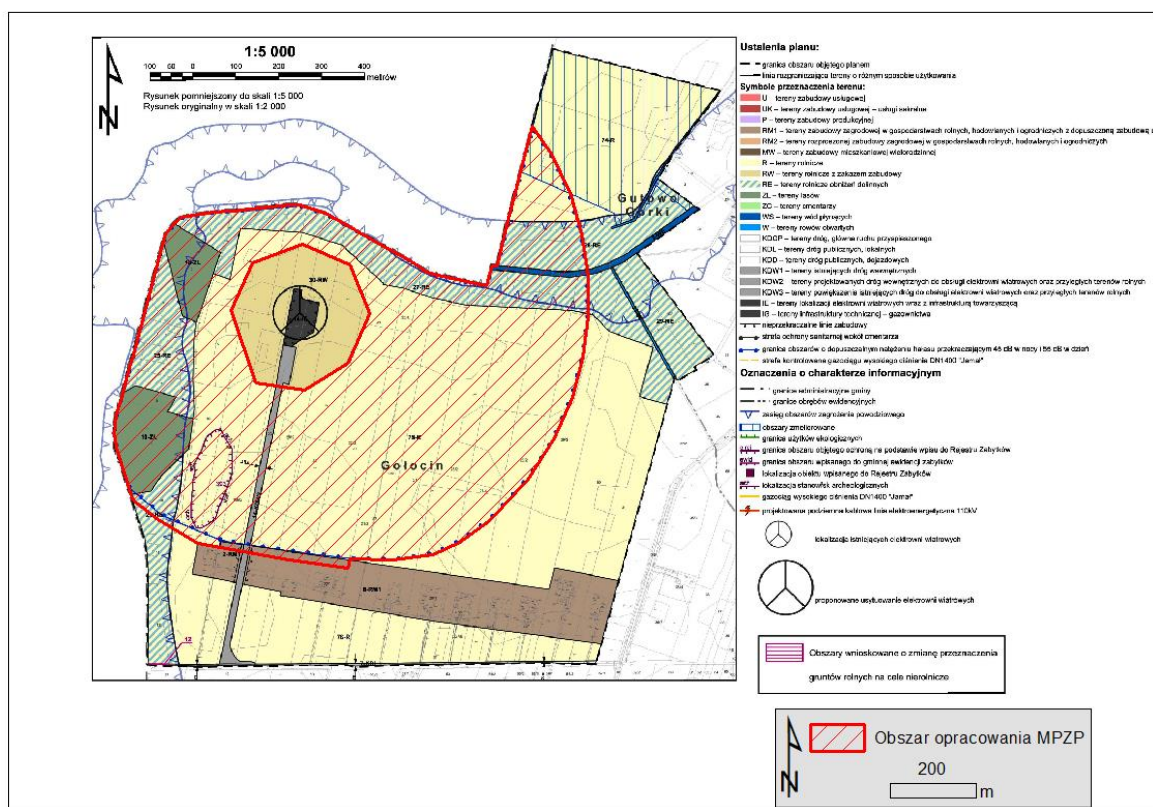
Rysunek 3 Granica opracowania projektu miejscowego planu na tle obowiązującego MPZP – fragment 2



Rysunek 4 Granica opracowania projektu miejscowego planu na tle obowiązującego MPZP – fragment 3



Rysunek 5 Granica opracowania projektu miejscowego planu na tle obowiązującego MPZP – fragment 4



Powiązania z innymi dokumentami

Studium uwarunkowań i kierunków zagospodarowania przestrzennego gminy Zawidz uchwalone Uchwałą 60/X/2015 Rady Gminy Zawidz z dnia 30 października 2015 r.

W Studium obszar opracowania położony jest na obszarze, na którym dopuszcza się rozmieszczenie urządzeń wytwarzających energię z odnawialnych źródeł energii o mocy przekraczającej 500 kW wraz z granicą strefy ochronnej. Obszary lokalizacji instalacji odnawialnych źródeł energii – elektrowni wiatrowych (OZE-W) wskazano na rysunku studium. Ponadto, zgodnie ze studium, dla terenów położonych w granicach obszarów szczególnego zagrożenia powodzią (wsie: Majki Małe, Majki Duże, Szumanie, Gołocin, Gutowo Górki, Makomazy, Jeżowo, Kęsice, Żytowo, Grąbiec) obowiązuje zakaz zabudowy mieszkaniowej, usługowej i produkcyjnej. Ustalenia projektu pozostają w pełnej zgodności z polityką przestrzenną gminy.

Projekt planu miejscowego uwzględni również zapisy innych strategicznych dla gminy dokumentów:

- Plan Zagospodarowania Przestrzennego Województwa Mazowieckiego przyjęty Uchwałą Nr 22/18 Sejmiku Województwa Mazowieckiego z dnia 19 grudnia 2018 r.,
- Strategia Rozwoju Województwa Mazowieckiego 2030 + przyjęta Uchwałą Nr 72/22 Sejmiku Województwa Mazowieckiego z dnia 24 maja 2022 r.,

- Strategia Rozwoju Gminy Zawidz na lata 2016-2025 (dokument opracowany w 2015 r.).

CHARAKTERYSTYKA I STAN ŚRODOWISKA PRZYRODNICZEGO TERENU OBJĘTEGO PROJEKTEM PLANU

Istniejący stan zagospodarowania terenu

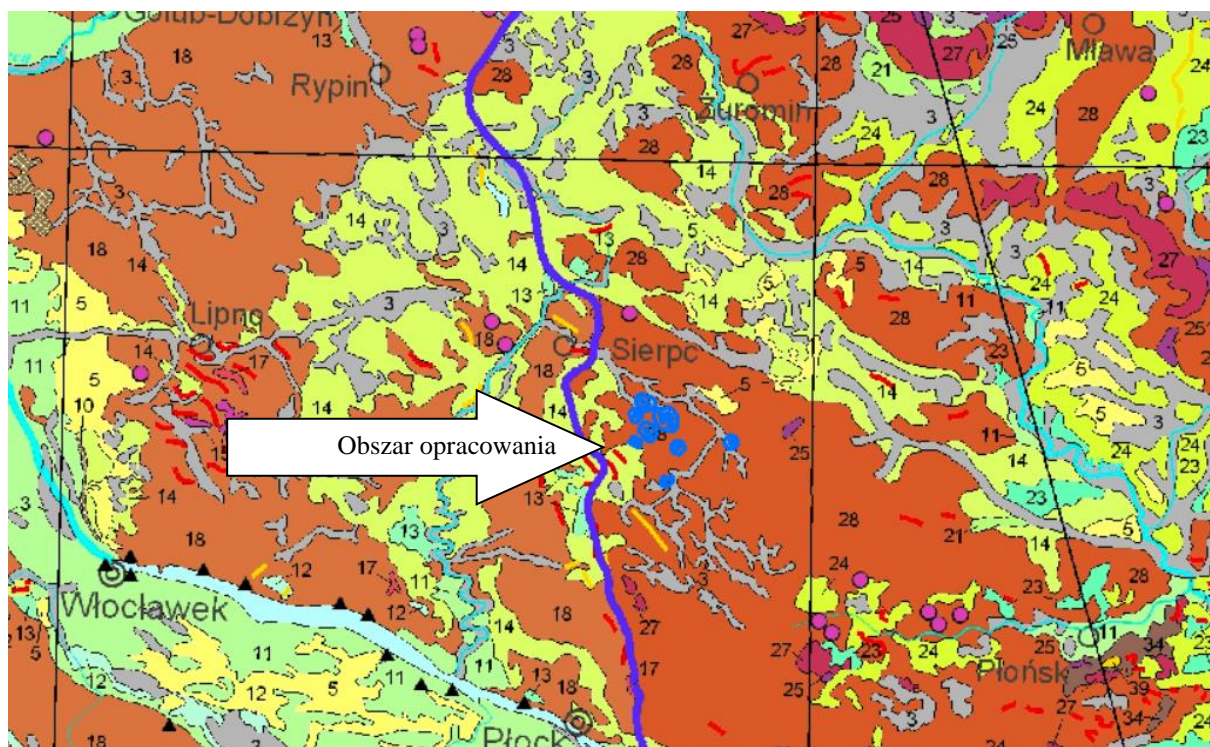
Obszar opracowania obejmuje południowo-zachodnią część gminy Zawidz, powiat sierpecki, województwo mazowieckie. Są to tereny o charakterze rolniczym, zlokalizowane poza strefami oddziaływania dużych aglomeracji miejskich. Tereny zabudowane stanowią niewielki odsetek obszaru opracowania. Na zabudowę składa się głównie zabudowa mieszkaniowa jednorodzinna i zabudowa zagrodowa. Są to tereny zlokalizowane przy granicach opracowywanego planu. Na obszarze opracowania występują nieliczne tereny leśne oraz skupiska i rzędy drzew.

Rzeźba terenu i budowa geologiczna

Analizowany teren położony jest na obszarze mezoregionu Wysoczyzna Płońska (318.61). Jednostka ta stanowi część makroregionu Nizina Północnomazowiecka (318.6), wchodzącego w skład podprowincji Niziny Środkowopolskie (318).

Według mapy geologicznej Polski, na terenie opracowania występują przede wszystkim gliny zwałowe, ich zwietrzliny oraz piaski i żwiry lodowcowe. Są to utwory, które powstały w okresie czwartorzędu, w wyniku zlodowacenia środkowopolskiego. Ponadto, gdzieś występują piaski i żwiry sandrowe powstałe w okresie czwartorzędu, w wyniku zlodowacenia północnopolskiego, a także piaski, żwiry, mady rzeczne oraz torfy i namuły powstałe w holocenie.

Rysunek 6 Fragment mapy geologicznej Polski ze wskazaną orientacyjną lokalizacją terenu objętego projektem planu



Gleby, fauna i flora

Na terenie opracowania występują przede wszystkim czarne ziemie zdegradowane, gleby brunatne kwaśne lub gleby rdzawe oraz gleby bielcowe lub gleby płowe. Mniej liczne są czarne ziemie właściwe, gleby murszowate i gleby torfowe lub gleby murszowe (torfowo-murszowe). Gleby te wytworzone są głównie z piasku lekkiego gliniastego, piasku słabo gliniastego i piasku gliniastego mocnego.

Przeważająca część gruntów położona jest w granicach kompleksu żytniego dobrego, żytniego słabego i zbożowo-pastewnego słabego. Stosunkowo duża część gleb zaliczana jest do użytków zielonych średnich i użytków zielonych słabych i bardzo słabych.

Obszar opracowania planu użytkowany jest rolniczo. Główne uprawy to przede wszystkim zboża, kukurydza, rzepak i rośliny okopowe. Intensywna działalność rolnicza wpływa na zubożenie szaty roślinnej na dużych przestrzeniach. Naturalną roślinność stanowi głównie roślinność ruderalna. W obrębie terenów bagiennych oraz wzdłuż rzeki Sierpianica występują zarośla krzewiastych wierzb, olszy czarnej oraz szuwary. Na obszarze występują niewielkie tereny leśne oraz zadrzewienia śródpolne (brzoza, topola, osika, klon).

Południowa część gminy Zawidz charakteryzuje się stosunkowo dużą różnorodnością gatunkową, głównie wśród ptaków. Ze względu na mało zróżnicowany krajobraz różnorodność ta jest niższa niż w północnej części gminy. Inwentaryzacja przyrodnicza gminy Zawidz wykazała że na terenie gminy

występują: 22 gatunki ssaków, 121 gatunków ptaków lęgowych i prawdopodobnie lęgowych, prawdopodobnie minimum 3 gatunki gadów, 8 gatunków płazów. W związku z niską lesistością gminy wśród ssaków dominują zwierzęta drobne obejmujące przedstawicieli rzędów: owadożerne (Insectivora) i gryzonie (Rodentia) oraz gatunki spotykane w sąsiedztwie siedzib ludzkich: z drapieżnych (Carnivora): lis, kuna leśna, kuna, jenot, gronostaj, łasica łaska i tchórz oraz nietoperze (Chiroptera): karlik malutki, mroczek późny, borowiec wielki, gacek wielkouch. Najmniej liczne są gatunki dużych zwierząt takich, jak dzik, łoś czy sarna.¹

Klimat, jakość powietrza atmosferycznego

Zgodnie z klimatyczną regionalizacją Polski, obszar opracowania znajduje się w południowej części regionu zachodniomazurskiego. Charakteryzuje się on stosunkowo wysoką liczbą dni umiarkowanie ciepłych z dużym zachmurzeniem i opadem atmosferycznym. Występują tu następujące warunki klimatyczne:

- średnia temperatura powietrza w styczniu: -2°C;
- średnia temperatura powietrza w lipcu: 18°C;
- średnia roczna temperatura powietrza: 7,6°C;
- średnie roczne sumy opadów: 560 mm;
- długość okresu wegetacyjnego: 210 – 220 dni
- przeważający wiatr: południowo-zachodni.

Wojewódzki Inspektorat Ochrony Środowiska w Warszawie corocznie wykonuje pomiary stopnia zanieczyszczenia powietrza w województwie mazowieckim. Teren opracowania położony jest w obszarze, który obejmuje stacja pomiarowa w Płocku. Pomiary wykonane w tym obszarze nie są reprezentatywne dla obszaru opracowania.

Jakość wód powierzchniowych i podziemnych

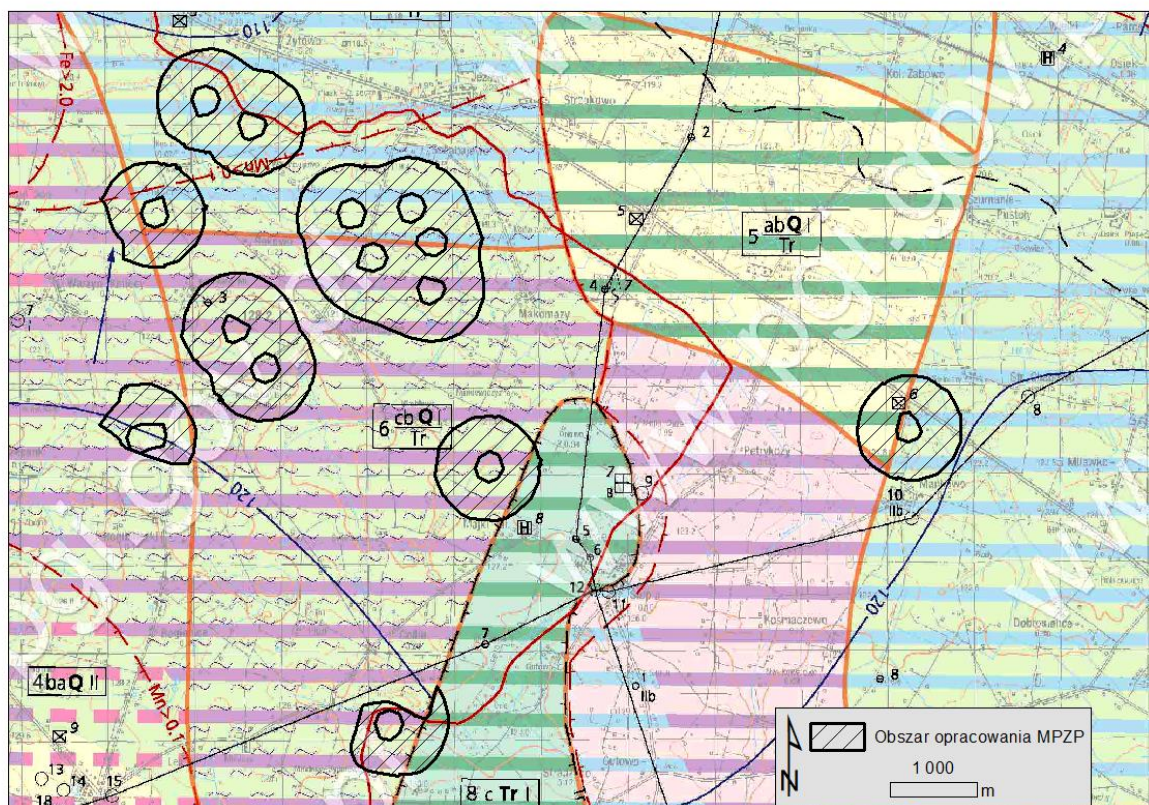
Przez fragment obszaru opracowania przebiega rzeka Sierpienica, charakteryzująca się nieregularnym przepływem wód. Koryto rzeki na całej długości zostało uregulowane. Stopień czystości wód Sierpienicy zaliczono do klasy V, a miejscami do klasy III jakości. Na analizowanym terenie nie występują zbiorniki jeziora. Na wody powierzchniowe składają się przede wszystkim mokradła i niewielkie zbiorniki wodne, zlokalizowane głównie w dolinie Sierpienicy oraz w obrębach geodezyjnych Krajewice Duże i Rekowo.

¹ Prognoza oddziaływania na środowisko Studium uwarunkowań i kierunków zagospodarowania przestrzennego gminy Zawidz [dr Piotr Fogel, 2014 r.]

Teren objęty projektowanym planem miejscowym położony jest w granicach Głównego Zbiornika Wód Podziemnych nr 215 Subniecka Warszawska.

Główny użytkowy poziom wodonośny zaliczany jest do klasy jakości IIa – jakość dobra, woda wymagająca prostego uzdatniania oraz klasy jakości IIb – jakość średnia, woda wymagająca uzdatniania. Charakteryzuje się on głównie słabą izolacją, a miejscami jej brakiem. Jedynie w północnej części izolacja zaliczana jest do dobrych. Stopień zagrożenia wód jest niski, miejscami średni. Wydajność potencjalnej studni wierconej wynosi 30-70 m³/h.²

Rysunek 7 Granice opracowania miejscowego planu na podkładzie mapy hydrogeologicznej – Arkusz 406 – Drobin



Obszary objęte prawną ochroną na podstawie ustawy o ochronie przyrody

Obszar opracowania położony jest poza prawnymi formami ochrony przyrody. W promieniu do 10 km od obszaru znajdują się trzy obszary chronionego krajobrazu:

- Obszar Chronionego Krajobrazu Równina Raciążska, w odległości ok. 3,5 km,
- Nadwkrzański Obszar Chronionego Krajobrazu, w odległości ok. 5 km,
- Obszar Chronionego Krajobrazu Przyrzecze Skrwy Prawej, w odległości ok. 9 km

² Źródło: dane udostępnione w serwisie <http://baza.pgi.gov.pl/resources.html?type=mhp&id=406>

W badanej odległości znajduje się szereg użytków ekologicznych, z czego najbliższy w odległości ok. 1 km, oraz szereg pomników przyrody, z czego najbliższy w odległości ok. 3 km.

ANALIZA ISTNIEJĄCYCH PROBLEMÓW OCHRONY ŚRODOWISKA ISTOTNYCH Z PUNKTU WIDZENIA REALIZACJI PROJEKTOWANEGO DOKUMENTU, W SZCZEGÓLNOŚCI DOTYCZĄCE OBSZARÓW PODLEGAJĄCYCH OCHRONIE NA PODSTAWIE USTAWY O OCHRONIE PRZYRODY Z DNIA 16 KWIEŹNIA 2004 R.

Na terenie opracowania nie ma czynnych obiektów i przedsięwzięć, które w znaczący sposób mogłyby wpływać na stan środowiska.

Omawiany teren znajduje się poza obszarami podlegającymi ochronie w myśl ustawy 16 kwietnia 2004 r. o ochronie przyrody, toteż realizacja przedmiotowej inwestycji nie będzie miała wpływu na prawne formy ochrony przyrody.

PRZEWIDYWANE SKUTKI DLA ŚRODOWISKA I JEGO KOMPONENTÓW WYNIKAJĄCE Z PROJEKTOWANEGO PRZEZNACZENIA TERENU

Poniżej w tabeli opisano prognozowany wpływ ustaleń projektu miejscowego planu na poszczególne komponenty środowiska. Należy pamiętać, że zgodnie z obowiązującym miejscowym planem zagospodarowania przestrzennego obszar jest już przeznaczony głównie pod tereny rolnicze. W nowym planie wprowadzono tożsame z istniejącym przeznaczenie terenu, a zapisy planu dostosowano do obowiązujących przepisów prawa dotyczących stref ochronnych farm wiatrowych. Dlatego też nie prognozuje się negatywnego wpływu realizacji planu na komponenty środowiska przyrodniczego.

KOMPONENT	ODDZIAŁYWANIA
Różnorodność biologiczna, rośliny, zwierzęta	Realizacja planu nie będzie miała wpływu na różnorodność biologiczną, rośliny, zwierzęta.
Powierzchnia ziemi, gleby	Realizacja planu nie będzie miała wpływu na powierzchnię ziemi, gleby.
Wody powierzchniowe i podziemne	Realizacja planu nie będzie miała wpływu na wody powierzchniowe i podziemne.
Powietrze	Realizacja planu nie będzie miała wpływu na powietrze.
Klimat	Realizacja planu nie będzie miała wpływu na klimat.
Hałas	Realizacja planu nie będzie miała wpływu na hałas.
Krajobraz	Realizacja planu nie będzie miała wpływu na krajobraz.

Zasoby naturalne	Realizacja planu nie będzie miała wpływu na zasoby naturalne.
Zabytki	Realizacja planu nie będzie miała wpływu na zabytki.
Dobra materialne	Realizacja planu nie będzie miała negatywnego wpływu na dobra materialne.
Ludzie	Realizacja planu nie będzie miała negatywnego wpływu na ludzi.

Tabela 1 Prognozowany wpływ ustaleń projektu planu na poszczególne komponenty środowiska

Obszary chronione (Ustawa o ochronie przyrody)

Obszar objęty opracowaniem znajduje się poza obszarami ochrony przyrody. Odległość od obszarowych form ochrony przyrody wynosi ok. 3,5 km, stąd realizacja ustaleń planu nie będzie miała wpływu na obszary chronione.

Biorąc pod uwagę cele i geograficzny zasięg dokumentu oraz cele i przedmiot ochrony obszaru Natura 2000 oraz integralność tego obszaru - rozwiązania alternatywne do rozwiązań zawartych w projektowanym dokumencie

W Prognozie oddziaływania na środowisko należy przedstawić rozwiązania alternatywne do rozwiązań zawartych w projektowanym dokumencie w aspekcie wpływu realizacji zapisów projektowanego dokumentu na przedmiot ochrony obszaru Natura 2000 oraz integralność tego obszaru. Ponieważ obszary chronione w ramach Europejskiej Sieci Ekologicznej Natura 2000 znajdują się w odległości ponad 10 km od obszaru objętego projektem planu, nie prognozuje się negatywnych oddziaływań na przedmiot ochrony obszaru Natura 2000 oraz na spójność i integralność tych obszarów.

Potencjalne zmiany stanu środowiska w przypadku braku realizacji projektowanego dokumentu

W przypadku nieuchwalenia nowego planu będą obowiązywały założenia istniejącego miejscowego planu zagospodarowania przestrzennego, które budzą wątpliwości interpretacyjne i utrudniają realizację inwestycji.

Stan środowiska na obszarach objętych przewidywanym znaczącym oddziaływaniem

Nie przewiduje się wystąpienia znaczących oddziaływań rozumianych, jako zasadnicza zmiana czy przekroczenie określonych prawem parametrów i standardów jakości środowiska, naruszenia trwałości zasobów i ciągłości funkcji ekologicznych na dużą skalę, zagrożenia dla liczebności i bioróżnorodności gatunków, istotnych barier dla migracji, zagrożenia dla obszarów przyrodniczo cennych wynikających z realizacji zapisów projektu planu.

ROZWIĄZANIA MAJĄCE NA CELU ZAPOBIEGANIE, OGRANICZANIE LUB KOMPENSACJĘ PRZYRODNICZĄ NEGATYWNYCH ODDZIAŁYWAŃ NA ŚRODOWISKO, MOGĄCYCH BYĆ REZULTATEM PROJEKTOWANEGO DOKUMENTU, W SZCZEGÓLNOŚCI NA CELE I PRZEDMIOTY OCHRONY OBSZARU NATURA 2000 ORAZ INTEGRALNOŚĆ TEGO OBSZARU

W projekcie zawarto szereg ustaleń mających na celu zapobieganie i ograniczanie potencjalnych negatywnych oddziaływań na środowisko:

- ustalenia z zakresu ochrony środowiska,
- ustalenia dotyczące Głównego Zbiornika Wód Podziemnych,
- ustalenia z zakresu infrastruktury technicznej.

CELE OCHRONY ŚRODOWISKA USTANOWIONE NA SZCZEBLU MIĘDZYNARODOWYM, WSPÓLNOTOWYM I KRAJOWYM, ISTOTNE Z PUNKTU WIDZENIA PROJEKTOWANEGO DOKUMENTU ORAZ SPOSOBY, W JAKICH TE CELE I INNE PROBLEMY ŚRODOWISKA ZOSTAŁY UWZGLĘDNIONE PODCZAS OPRACOWYWANIA DOKUMENTU

Miejscowy plan zagospodarowania przestrzennego stanowi dokument planistyczny o lokalnym znaczeniu, którego zasięg praktycznie nie wykracza poza granice miasta. Przy sporządzaniu projektu planu miejscowego miały zastosowanie m.in. cele ochrony środowiska ustanowione na szczeblu krajowym istotne z punktu widzenia projektowanego dokumentu, a mianowicie:

- utrzymanie norm odnośnie jakości wód powierzchniowych i podziemnych określonych w przepisach szczegółowych,
- utrzymanie norm odnośnie dopuszczalnych poziomów hałasu w środowisku, określonych w przepisach szczegółowych,
- utrzymanie norm odnośnie jakości powietrza określonych w przepisach szczegółowych.

Powyższe cele zostały uwzględnione przy opracowaniu niniejszego dokumentu.

PROPOZYCJE DOTYCZĄCE PRZEWIDYWANYCH METOD ANALIZY SKUTKÓW REALIZACJI POSTANOWIEŃ PROJEKTOWANEGO DOKUMENTU ORAZ CZĘSTOTLIWOŚCI JEJ PRZEPROWADZANIA

Wpływ ustaleń projektu miejscowego planu na środowisko przyrodnicze w zakresie: jakości poszczególnych elementów przyrodniczych, dotrzymywaniu standardów jakości środowiska, obszarach występowania przekroczeń, występujących zmianach jakości elementów przyrodniczych i przyczynach tych zmian kontrolowany będzie w ramach systemu Państwowego Monitoringu Środowiska prowadzonego przez Głównego Inspektora Ochrony Środowiska. Wyniki prowadzonego monitoringu prezentowane będą corocznie w Raportach o stanie środowiska, wydawanych w formie ogólnodostępnej publikacji, ale źródłami danych w tym zakresie mogą też być: Wojewódzka Baza Danych (prowadzona

przez Marszałka Województwa), źródła administracyjne wynikające z obowiązków sprawozdawczych lub zapisów ustawowych (decyzje, zezwolenia, pozwolenia) czy badania statystyczne Głównego Urzędu Statystycznego.

Przewidywane metody analizy realizacji postanowień projektu miejscowego planu zagospodarowania przestrzennego pod kątem wpływu na środowisko mogą się odnosić się również do:

- 1) oddziaływania projektowanego zagospodarowania terenu;
- 2) przestrzegania ustaleń dotyczących przeznaczenia terenu, ukształtowania zabudowy i zagospodarowania terenu, ustaleń dotyczących wyposażenia w infrastrukturę techniczną, ochrony i kształtowania środowiska i ładu przestrzennego.

Ad 1) W zakresie oddziaływania projektowanego zagospodarowania terenu na środowisko:

- monitoring państwowy środowiska, prowadzony przez odpowiednie organy administracji państwowej, powołane do badania stanu środowiska,
- w przypadku skarg mieszkańców na uciążliwości prowadzonej w oparciu o uchwalony plan działalności (obiekt sportowe), analizę realizacji MPZP powinien przeprowadzić odpowiedni organ administracji samorządowej.

Ad 2) W zakresie realizacji przestrzegania ustaleń MPZP powinny być okresowe przeglądy zainwestowania obszaru i realizacji MPZP, wykonywane przez administrację samorządową na potrzeby oceny prowadzonej polityki przestrzennej

INFORMACJA O MOŻLIWYM TRANSGRANICZNYM ODDZIAŁYWANIU NA ŚRODOWISKO

Realizacja ustaleń projektu planu miejscowego nie powoduje skutków środowiskowych, których charakter mógłby posiadać znaczenie transgraniczne. Założenia projektowanego planu mają charakter jedynie lokalny.

STRESZCZENIE W JĘZYKU NIESPECJALISTYCZNYM

Niniejsza prognoza oddziaływania na środowisko dotyczy miejscowego planu zagospodarowania przestrzennego części obrębów Grąbiec, Żytowo, Kęsice, Jezewo, Rekowo, Krajewice Małe, Krajewice Duże, Makomazy, Ostrowy, Majki Małe, Gutowo Górki, Gołocin, Chabowo Świniary i Mańkowo w gminie Zawidz.

Projektem planu objęto tereny, na których obowiązuje miejscowy plan zagospodarowania przestrzennego. Zgodnie z obowiązującym planem obszar opracowania przeznaczony jest głównie pod

tereny rolnicze. Celem sporządzenia planu jest dostosowanie zapisów planu do obowiązujących przepisów prawa i nowych założeń inwestora.

Celem prognozy jest określenie skutków realizacji projektu miejscowego planu zagospodarowania przestrzennego na środowisko, a także przedstawienie rozwiązań eliminujących potencjalne negatywne skutki ustaleń na poszczególne elementy środowiska.

Nie prognozuje się istotnych negatywnych oddziaływań ustaleń projektu miejscowego planu na środowisko w tym obszary chronione w myśl ustawy o ochronie przyrody.

W zakresie badania oddziaływania projektowanego zagospodarowania terenu na środowisko skutecznym narzędziem może być monitoring państwowy środowiska, prowadzony przez odpowiednie organy administracji państwowej, powołane do badania stanu środowiska (wyniki prowadzonego monitoringu prezentowane są corocznie w Raportach o stanie środowiska, wydawanych w formie ogólnodostępnej publikacji).

Zmiany w środowisku zależą od charakteru i wielkości inwestycji realizowanych po wejściu w życie planu oraz od wrażliwości środowiska przyrodniczego. Realizacja ustaleń miejscowego planu nie spowoduje skutków środowiskowych, których charakter mógłby posiadać znaczenie transgraniczne. Zaproponowana skala zagospodarowania terenu ma charakter lokalny.

SPISY

Tabela 1 Prognozowany wpływ ustaleń projektu planu na poszczególne komponenty środowiska.....	15
Rysunek 1 Granica opracowania projektu miejscowego planu na tle ortofotomapy	7
Rysunek 2 Granica opracowania projektu miejscowego planu na tle obowiązującego MPZP – fragment 1.....	7
Rysunek 3 Granica opracowania projektu miejscowego planu na tle obowiązującego MPZP – fragment 2.....	8
Rysunek 4 Granica opracowania projektu miejscowego planu na tle obowiązującego MPZP – fragment 3.....	8
Rysunek 5 Granica opracowania projektu miejscowego planu na tle obowiązującego MPZP – fragment 4.....	9
Rysunek 6 Fragment mapy geologicznej Polski ze wskazaną orientacyjną lokalizacją terenu objętego projektem planu.....	11
Rysunek 7 Granice opracowania miejscowego planu na podkładzie mapy hydrogeologicznej – Arkusz 406 – Drobin.....	13

OŚWIADCZENIE

Oświadczam, iż spełniam wymagania, o których mowa w art. 74a ust. 2 pkt 2 ustawy z dnia 3 października 2008 r. o udostępnianiu informacji o środowisku i jego ochronie, udziale społeczeństwa w ochronie środowiska oraz o ocenach oddziaływania na środowisko (tj. Dz.U. 2021 poz. 247 ze zm.).

Jestem świadomy odpowiedzialności karnej za złożenie fałszywego oświadczenia.

Jacek Rostek
urbarista
